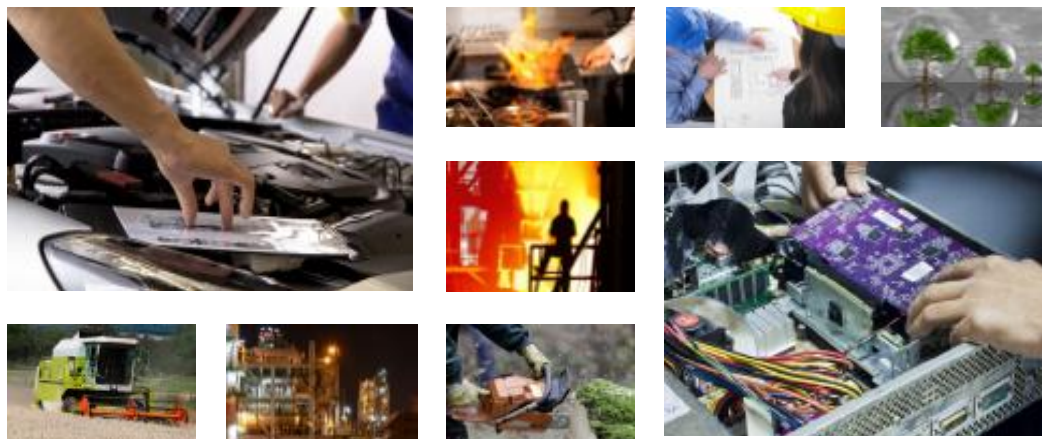


Štátny inštitút odborného vzdelávania, Bellova 54/A, 837 63 Bratislava
Národný projekt: Rozvoj stredného odborného vzdelávania

Prioritná os 1: Reforma systému vzdelávania a odbornej prípravy, Opatrenie 1.1: Premena tradičnej školy na modernú,
Moderné vzdelávanie pre vedomostnú spoločnosť / Projekt je spolufinancovaný zo zdrojov EÚ Kód ITMS projektu:
26110130548, Cieľ: Konvergencia



Duálne vzdelávanie a praktické vyučovanie u zamestnávateľa

Ing. Ladislav Kováč

Bratislava 2014



Obsah

Úvod	3
1. Praktické vyučovanie	3
2. Formy praktického vyučovania	3
3. Miesto a subjekty vykonávajúce praktického vyučovania.....	4
4. Duálne vzdelávanie a praktické vyučovanie u zamestnávateľa.....	4
5. Financovanie praktického vyučovania u zamestnávateľa	5
6. Financovanie duálneho vzdelávania – príklady zo zahraničnej praxe	5
7. Prečo duálne vzdelávanie a praktické vyučovanie u zamestnávateľa?	6
8. Zriaďovanie SPV alebo PPV.....	7
9. Zriaďovanie elokovaného pracoviska školy u zamestnávateľa.....	7
10. Praktické vyučovanie u zamestnávateľa na základe dohody so školou	8
Záver	9
11. Prílohy:.....	10
11.1. Obsah žiadosti o zaradenie SPV alebo PPV do siete škôl (§ 16, zákona č. 596/2003 Z. z.):	11
11.2. Legislatívne predpisy upravujúce praktické vyučovanie a zriaďovanie SPV a PPV.....	13

Úvod

V odbornom vzdelávaní sa v súčasnosti pozornosť obracia najmä na praktické pracovné zručnosti, prepojenie odborného vzdelávania v školách so zamestnávateľmi a na podporu technických odborov vzdelávania.

Často sa dnes stretávame s výzvami adresovanými zamestnávateľom, aby podporili zásadu partnerstva a spoluprácu všetkých zúčastnených strán na rozvoji vzdelávacích systémov, systémov odbornej prípravy a rozvoji celoživotného vzdelávania. V tejto súvislosti sa čoraz viac uznáva úlohu dialógu medzi odbornými školami a zamestnávateľmi.

Účinnější spolupráca podnikov s odbornými školami povedie k vyššej previazanosti výučby v školách s potrebami zamestnávateľov v oblasti prípravy ich budúcich zamestnancov.

Duálne vzdelávanie ako spojenie praktického vyučovania u zamestnávateľa s teoretickým vzdelávaním v odbornej škole je významným nástrojom pre znižovanie nezamestnanosti mladých ľudí, ktorej hlavnou príčinou je nesúlad medzi zručnosťami absolventov škôl a potrebami zamestnávateľov. V súčasnosti je to jedna z charakteristických nevýhod mladých ľudí vstupujúcich na trh práce.

Odborné vzdelávanie a príprava na povolanie priamo u zamestnávateľa môžu zohrať nezastupiteľnú úlohu v zlepšovaní tohto stavu.

Národný projekt Rozvoj stredného odborného vzdelávania si kladie za cieľ prepojiť odborné vzdelávanie v odborných školách so zamestnávateľmi a v 21 vybraných stredných odborných školách overiť systém duálneho vzdelávania na vybraných odboroch vzdelávania.

Príručka „Duálne vzdelávanie a praktické vyučovanie u zamestnávateľa“ má byť sprievodcom pre zamestnávateľov, ktorí sa rozhodnú zapojiť sa do duálneho vzdelávania a tak prevziať zodpovednosť za praktické vyučovanie žiakov stredných odborných škôl.

1. Praktické vyučovanie

Praktické vyučovanie je neoddeliteľnou súčasťou odborného vzdelávania a prípravy v stredných odborných školách. Praktické vyučovanie vytvára predpoklady na výkon povolania a pracovných činností. Poskytuje žiakom najmä praktické zručnosti, návyky a získanie schopností nevyhnutných pre výkon povolania a pracovných činností.

Praktické vyučovanie je odborné vzdelávanie a príprava žiakov, ktorým žiak získa oficiálne uznávanú kvalifikáciu, ktorá je viazaná na konkrétne povolanie. Praktické vyučovanie je zamerané na získanie konkrétnych vedomostí, zručností a postojov, ktoré sú vyžadované príslušnou odbornosťou.

2. Formy praktického vyučovania

Praktické vyučovanie sa uskutočňuje ako:

- a) odborný výcvik,
- b) odborná prax,

c) praktické cvičenie.

Odborný výcvik je odborný vyučovací predmet praktického vyučovania, ktorý sa uskutočňuje cvičnou prácou. Odborný výcvik skupinovú formou vyučuje pedagogický zamestnanec - majster odbornej výchovy. Odborný výcvik individuálnou formou u zamestnávateľa vyučuje inštruktor - zamestnanec. Cvičné práce sa uskutočňujú formou zhotovovania výrobkov, poskytovaním služieb alebo vykonávaním odborných činností zodpovedajúcich povolaniu a pracovným činnostiam, pre ktoré odbor vzdelávania žiakov pripravuje.

Odborná prax je odborný vyučovací predmet praktického vyučovania. Odborná prax sa podľa schválených vzdelávacích programov môže vykonávať aj v čase školských prázdnin. Odbornú prax skupinovú formou vyučuje pedagogický zamestnanec - majster odbornej výchovy. Odbornú prax individuálnou formou u zamestnávateľa vyučuje inštruktor - zamestnanec.

Praktické cvičenia sú zamerané na overenie a prehĺbenie teoretických poznatkov, nácvik a získanie zručností pri technologických, technických, ekonomických, grafických a iných činnostiach. Praktické cvičenia vyučuje pedagogický zamestnanec - učiteľ odborných predmetov.

Pri skupinovej forme praktického vyučovania vyučuje praktické vyučovanie pedagogický zamestnanec na pozícii *majster odbornej výchovy*. Počet žiakov v skupine na 1 majstra odbornej výchovy určuje vyhláška o stredných školách pre každý odbor štúdia samostatne a pohybuje sa od 5 do 15 žiakov. Majster odbornej výchovy môže byť zamestnancom školy alebo zamestnávateľom.

Pri individuálnej forme praktického vyučovania vyučuje praktické vyučovanie zamestnanec zamestnávateľa na pozícii *inštruktor odborného vzdelávania*. Jeden inštruktor môže mať pridelených v rámci praktického vyučovania maximálne 3 žiakov.

3. Miesto a subjekty vykonávajúce praktického vyučovania

Odborné vzdelávanie prostredníctvom praktického vyučovania sa môže uskutočňovať:

- v strednej odbornej škole na úseku praktického vyučovania (*skupinová forma PV*),
- v stredisku praktického vyučovania (*skupinová forma PV*),
- v stredisku odbornej praxe (*skupinová forma PV*),
- v školskom hospodárstve (*skupinová forma PV*),
- na pracovisku praktického vyučovania (*individuálna forma PV*),
- na pracoviskách právnickej alebo fyzickej osoby (*individuálna forma PV*).

Praktické vyučovanie sa môže uskutočňovať aj v elokovanom pracovisku bez právnej subjektivity, ktoré je súčasťou školy, strediska odbornej praxe alebo školského hospodárstva. Nezriaďuje sa ako súčasť strediska praktického vyučovania alebo pracoviska praktického vyučovania.

Praktické vyučovanie u zamestnávateľa sa môže uskutočňovať prostredníctvom všetkých vyššie uvedených subjektov PV.

4. Duálne vzdelávanie a praktické vyučovanie u zamestnávateľa

Duálne vzdelávanie ako príprava žiaka na výkon povolania je uskutočňované na dvoch miestach. Teoretické vyučovanie v rozsahu všeobecného a odborného vzdelávania sa uskutočňuje v strednej odbornej škole a praktické vyučovania sa uskutočňuje u zamestnávateľa.

Praktické vyučovanie u zamestnávateľa sa v duálnom vzdelávaní uskutočňuje v subjektoch PV, ktoré zriaďuje zamestnávateľ a to:

- v stredisku praktického vyučovania (SPV) ako skupinová forma vyučovania,
- na pracovisku praktického vyučovania (PPV) ako individuálna forma vyučovania (max. 3 žiaci).

Praktické vzdelávanie u zamestnávateľa sa môže uskutočňovať aj na základe dohody alebo zmluvy o praktickom vyučovaní u zamestnávateľa uzatvorenej medzi strednou odbornou školou a zamestnávateľom. Náležitosti tohto zmluvného vzťahu upravuje školský zákon. Praktické vyučovanie vyučujú inštruktori praktického vyučovania individuálnou formou. *(Táto forma PV u zamestnávateľa pravdepodobne po zmene legislatívy spojenej so zavedením duálneho vzdelávania zanikne a PV u zamestnávateľa sa bude uskutočňovať iba v SPV alebo PPV.)*

Praktické vzdelávanie u zamestnávateľa sa môže uskutočňovať aj na elokovanom pracovisku školy na základe zmluvy o nájme alebo výpožičke, ktorou zamestnávateľ odovzdá strednej odbornej škole do užívania nebytový priestor a hnutelný majetok vo vlastníctve zamestnávateľa. Označuje sa ako praktické vyučovanie na elokovanom pracovisku školy u zamestnávateľa. Náležitosti tohto zmluvného vzťahu upravuje obchodný zákonník, zákon o nájme a podnájme a ďalšia legislatíva. Praktické vyučovanie vyučujú majstri odbornej výchovy, ktorí sú zamestnancami školy. Nejde teda o duálne vzdelávanie a zamestnávateľ nebude mať podľa novej legislatívy nárok na stimuly.

5. Financovanie praktického vyučovania u zamestnávateľa

Náklady na praktické vyučovanie u zamestnávateľa sú hradené v závislosti od subjektu PV a formy praktického vyučovania nasledovne:

- pri SPV zamestnávateľ hradí náklady na praktické vyučovanie z normatívneho finančného príspevku na žiaka (877,93 €/žiak/rok 2014) a z príjmov za výrobky alebo poskytnuté služby formou produktívnej práce žiakov na praktickom vyučovaní a z vlastných príjmov zamestnávateľa,
- pri PPV hradí zamestnávateľ náklady na praktické vyučovanie z príjmov za výrobky alebo poskytnuté služby formou produktívnej práce žiakov na praktickom vyučovaní a z vlastných príjmov zamestnávateľa,
- pri praktickom vyučovaní žiakov na elokovanom pracovisku školy u zamestnávateľa hradí náklady na praktické vyučovanie stredná odborná škola,
- pri praktickom vyučovaní u zamestnávateľa na základe dohody alebo zmluvy so školou hradí náklady na praktické vyučovanie žiakov zamestnávateľ.

6. Financovanie duálneho vzdelávania – príklady zo zahraničnej praxe

Aktívna podpora zapájania zamestnávateľov do duálneho vzdelávania je vyjadrená aj stanoviskom Európskeho hospodárskeho a sociálneho výboru: „Európa teraz úplne oprávnené vkladá svoje nádeje do podpory a rozvoja duálnych systémov. Je úplne evidentné, že členské štáty, ktoré tieto systémy dlhodobo realizujú, majú dobré výsledky a ich miera nezamestnanosti mladých ľudí je hlboko pod priemerom EÚ.“ *Stanovisko Európskeho hospodárskeho a sociálneho výboru na tému „Vytváranie pracovných miest prostredníctvom učňovskej prípravy a celoživotného odborného vzdelávania: úloha podnikov vo vzdelávaní v EÚ“ (stanovisko z vlastnej iniciatívy), 2013/C 161/05*

Väčšina štátov považuje duálne vzdelávanie v prepojení so zamestnávateľmi za jeden z najaktívnejších nástrojov na znižovanie nezamestnanosti mladých ľudí, ktorý súčasne zabezpečuje aj rast hospodárstva.

Zapojenie zamestnávateľov do duálneho vzdelávania praktickým vyučovaním u zamestnávateľa je podporované nasledovnými nástrojmi:

- nenávratný príspevok štátu na žiaka zapojeného do duálneho vzdelávania,
- oslobodenie od odvodov za odmeny vyplácané žiakom,
- nenávratný grant na vybudovanie miesta pre praktické vyučovanie žiaka u zamestnávateľa,
- daňové bonusy za účasť zamestnávateľa v duálnom vzdelávaní,
- odpočet z daňového základu za investície do duálneho vzdelávania,
- nenávratný príspevok na inštruktora odborného vzdelávania,
- financovanie inštitúcií poskytujúcich pre zamestnávateľov servis a služby spojené s duálnym vzdelávaním,
- a pod.

Spôsoby podpory zamestnávateľov pre ich zapojenie do duálneho vzdelávania v podmienkach Slovenska sú vo fáze spracovávania návrhu systému duálneho vzdelávania na Slovensku a spracovávania návrhu nástrojov finančných stimulov pre zamestnávateľov. Systém duálneho vzdelávania na Slovensku bude výstupom národného projektu Rozvoj stredného odborného vzdelávania. Projekt už v období od 1.9.2014 do novembra 2015 bude postupne overovať systém duálneho vzdelávania na svojich 21 pilotných školách v prepojení na vybraných zamestnávateľov, ktorí už v súčasných podmienkach odborného vzdelávania realizujú zmluvnú spoluprácu so strednými odbornými školami. Overovanie duálneho vzdelávania sa bude realizovať aj v prepojení na zamestnávateľov, ktorí sa zapoja do overovania na základe výzvy koordinátora COVP alebo strednej odbornej školy.

7. Prečo duálne vzdelávanie a praktické vyučovanie u zamestnávateľa?

Zapojenie zamestnávateľa do duálneho vzdelávania a praktické vyučovanie u zamestnávateľa prináša viacero výhod:

- Zamestnávateľ podieľajúci sa na duálnom odbornom vzdelávaní má dobrú povesť a je pozitívne vnímaný svojimi partnermi a verejnosťou. V trhovo orientovanom ekonomickom prostredí je pozitívny obraz zamestnávateľa významnou konkurenčnou výhodou.
- Žiaci v duálnom systéme vzdelávania už počas obdobia odbornej prípravy vykonávajú pre zamestnávateľa produktívnu prácu.
- Pravidelná príprava žiakov s následným prijímaním mladých ľudí do pracovného pomeru chráni zamestnávateľa proti starnutiu pracovnej sily a zaručuje vždy "čerstvý vietor" pre kolektív zamestnancov.
- Vzdelávanie žiakov slúži tiež na udržanie vysokej úrovne kvalifikácie vlastných pracovníkov zamestnávateľa a tak spoločnosť, ktorá poskytuje vzdelávanie vždy zostáva na špici technologických inovácií.
- Nábor kvalifikovaných odborníkov (od definovania voľného miesta až po výber kandidátov, vrátane samotnej realizácie náboru nových zamestnancov) je časovo náročný a nákladný proces, preto vzdelávanie žiakov a ich priamy prechod do kolektívu zamestnancov šetrí zamestnávateľovi náklady.
- Zamestnanci s vysokým stupňom identifikácie s prevádzkovou praxou zamestnávateľa majú nižšiu tendenciu meniť zamestnanie čo znižuje náklady spojené s fluktuáciou zamestnancov.
- Zamestnávateľa, ktorý vzdelávajú žiakov, poznajú svojich potenciálnych budúcich zamestnancov. Ich zaradením do pracovných kolektívov sa skracuje čas potrebný na ich zoznámenie sa s prevádzkou a plynulé zaradenie do kolektívu a tiež čas potrebný na dosiahnutie požadovaného pracovného výkonu, čo znižuje náklady.

Pozitívny vzťah zamestnávateľa k vzdelávaniu detí zamestnancov vedie ku generačnej tradícii v povolání, čo zamestnávateľov zaručuje plynulú obnovu pracovnej sily s vysokým podielom lojality voči zamestnávateľovi.

8. Zriaďovanie SPV alebo PPV

Praktické vyučovanie u zamestnávateľa sa v duálnom vzdelávaní uskutočňuje v subjektoch PV, ktoré zriaďuje zamestnávateľ a to:

- v stredisku praktického vyučovania (SPV) ako skupinová forma vyučovania,
- na pracovisku praktického vyučovania (PPV) ako individuálna forma vyučovania (max. 3 žiaci).

Postup zriaďovania SPV alebo PPV upravuje zákon č. 596/2003 Z. z. o štátnej správe v školstve a školskej samospráve.

V zmysle týchto zákonných úprav každý záujemca o zriadenie SPV alebo PPV musí pred ich zriadením požiadať Ministerstvo školstva, vedy, výskumu a športu SR o zaradenie SPV alebo PPV do siete škôl. Ministerstvo v schvaľovacom procese rozhodne o zaradení strediska praktického vyučovania alebo pracoviska praktického vyučovania do siete. Sieť je zoznam škôl, školských zariadení, stredísk praktického vyučovania a pracovísk praktického vyučovania, ktoré majú oprávnenie uskutočňovať výchovu a vzdelávanie.

Podmienky a náležitosti žiadosti o zaradenie do siete škôl sú ustanovené v § 16 zákona o štátnej správe v školstve a školskej samospráve. Podrobnejšie sú legislatívne podmienky pre podávanie žiadosti o zaradenie SPV alebo PPV uvedené v prílohe č. 2 tohto materiálu.

Legislatívne podmienky pre vydanie zriaďovacej listiny SPV alebo PPV sú uvedené v prílohe č. 2 tohto materiálu.

Postupnosť jednotlivých krokov pri procese vstupu zamestnávateľa do duálneho vzdelávania, krokov pri zriaďovaní SPV alebo PPV a krokov pri samostatnom výkone praktického vyučovania u zamestnávateľa je uvedená v samostatnom materiáli „Manažérsky sumár procesov pre zriaďovanie SPV alebo PPV“.

9. Zriaďovanie elokovaného pracoviska školy u zamestnávateľa

Stredná odborná škola, ktorá má záujem vstúpiť do duálneho vzdelávania spoluprácou so zamestnávateľom, môže dohodnúť so zamestnávateľom zriadenie elokovaného pracoviska praktického vyučovania. Vytvorenie takejto formy spolupráce školy a zamestnávateľa je prechodnou fázou k duálnemu vzdelávaniu. Prechodnou je tým, že praktické vyučovanie žiakov sa už uskutočňuje u zamestnávateľa, ale samotný výkon praktického vyučovania zabezpečujú ešte stále pedagogickí zamestnanci školy.

Škola v tejto prechodnej fáze prevezme na seba všetky povinnosti vyplývajúce z legislatívy vo vzťahu k vytvoreniu podmienok pre realizáciu praktického vyučovania u zamestnávateľa. Postup zriaďovania elokovaného pracoviska PV školy u zamestnávateľa upravuje § 18 zákona č. 596/2003 Z. z. o štátnej správe v školstve a školskej samospráve. Obsah žiadosti o zmenu v sieti a ďalšie legislatívne podmienky sú v prílohe č. 2 tohto materiálu.

Materiálno-technické a priestorové zabezpečenie elokovaného pracoviska PV školy zabezpečí zamestnávateľ na základe zmluvy o nájme alebo zmluvy o výpožičke. Predmetom zmluvy je vymedzenie majetku, ktorý zmluvou dáva zamestnávateľ do užívania škole za účelom výkonu praktického vyučovania žiakov školy. Náležitosti zmluvy o nájme alebo zmluvy o výpožičke upravuje platná legislatíva.

Náklady na praktické vyučovanie žiakov na elokovanom pracovisku u zamestnávateľa hradí škola ak nie je v zmluve medzi školou a zamestnávateľom uvedené inak.

Použitie tejto formy praktického vyučovania u zamestnávateľa vo fáze overovania duálneho vzdelávania umožňuje zamestnávateľovi oboznámiť sa s celým procesom praktického vyučovania žiakov a získať dostatok informácií k rozhodnutiu o jeho vstupe do duálneho vzdelávania zriadením vlastného SPV alebo PPV.

10. Praktické vyučovanie u zamestnávateľa na základe dohody so školou

Vstup zamestnávateľa do duálneho vzdelávania výkonom praktického vyučovania na jeho pracoviskách umožňuje súčasná legislatíva aj formou praktického vyučovania žiakov školy na základe dohody o praktickom vyučovaní uzatvorenej podľa § 43 ods. 12 zákona č. 245/2008 Z. z. o výchove a vzdelávaní (školský zákon), ktorý je uvedený v prílohe č. 2 tohto materiálu.

Dohoda o praktickom vyučovaní obsahuje najmä:

- a) druh činností, ktoré budú žiaci vykonávať pri praktickom vyučovaní,
- b) miesto konania praktického vyučovania,
- c) časový rozvrh praktického vyučovania,
- d) dĺžku a deň začatia praktického vyučovania,
- e) počet žiakov, ktorí sa zúčastnia na praktickom vyučovaní,
- f) pracovné a hygienické podmienky (ubytovacie a stravovacie podmienky, poskytovanie výstroja, náradia a osobných pracovných prostriedkov),
- g) opatrenia na zaistenie bezpečnosti a ochrany zdravia pri praktickom vyučovaní,
- h) počet majstrov odbornej výchovy a inštruktorov.

Praktické vyučovanie žiakov sa uskutočňuje individuálnou formou prostredníctvom inštruktorov praktického vyučovania. Podmienky pre výkon činnosti inštruktora upravuje zákon č. 184/2009 Z. z. o odbornom vzdelávaní a príprave. Inštruktor je fyzická osoba, ktorá je v pracovnoprávnom vzťahu so zamestnávateľom, s ktorým riaditeľ strednej odbornej školy uzatvoril dohodu podľa školského zákona. Podrobnejšie v prílohe č. 2 tohto materiálu.

Inštruktor musí mať odbornú spôsobilosť alebo spôsobilosť na výkon povolania a odborných činností, na ktoré sa žiak pripravuje, potvrdenie o odbornej spôsobilosti udelené príslušnou stavovskou organizáciou alebo profesijnou organizáciou, odbornú prax najmenej tri roky a stupeň jeho vzdelania musí byť zhodný alebo vyšší ako stupeň vzdelania, ktorý žiak získa absolvovaním posledného ročníka štúdia.

Inštruktor poskytuje majstrovi odbornej výchovy alebo učiteľovi odbornej praxe, ktorého určí riaditeľ strednej odbornej školy, informácie o činnosti, ktorú žiak počas praktického vyučovania vykonával, a o jeho správaní.

Metodické riadenie inštruktorov praktického vyučovania ako aj úkony spojené s výkonom a dokumentáciou praktického vyučovania môže zabezpečovať majster odbornej výchovy, ktorého

určí riaditeľ strednej odbornej školy, ak to je uvedené v dohode o praktickom vyučovaní uzatvorenej medzi školou a zamestnávateľom.

Náklady na praktické vyučovanie žiakov hradí zamestnávateľ. Finančné zabezpečenie žiakov vo forme odmeny za produktívnu prácu, ktorú žiaci vykonávajú pre zamestnávateľa upravuje § 12 zákona o odbornom vzdelávaní a príprave, ktorý je uvedený v prílohe č. 2 tohto materiálu.

Praktické vyučovanie u zamestnávateľa na základe dohody uzatvorenej medzi školou a zamestnávateľom po prijatí legislatívnych predpisov upravujúcich duálne vzdelávanie zanikne a praktické vyučovanie u zamestnávateľa sa bude uskutočňovať iba v SPV alebo PPV, ktoré zriadi zamestnávateľ.

Použitie tejto formy praktického vyučovania u zamestnávateľa vo fáze overovania duálneho vzdelávania rovnako umožňuje zamestnávateľovi oboznámiť sa s celým procesom praktického vyučovania žiakov a získať dostatok informácií k rozhodnutiu o jeho vstupe do duálneho vzdelávania zriadením vlastného SPV alebo PPV.

Záver

Zamestnávateľ, ktorý má záujem o overovanie systému duálneho vzdelávania na svojom pracovisku, dostane okrem tejto príručky „Duálne vzdelávanie a praktické vyučovanie u zamestnávateľa“ k dispozícii aj dokumenty „Schéma duálneho vzdelávania“, „Duálne vzdelávanie – stručné predstavenie“, „Manuál pre zriadenie strediska praktického vyučovania – SPV alebo pracoviska praktického vyučovania – PPV“.

Súčasne dostane „Manažérsky sumár procesov pre zriaďovanie SPV alebo PPV, ktorý mu pomôže rýchlo sa zorientovať v jednotlivých krokoch zriaďovania SPV alebo PPV.

Zamestnanci projektu RSOV sú pripravení vykročiť spolu so zamestnávateľmi, školami a žiakmi na cestu duálneho vzdelávania.

Každá z 21 stredných odborných škôl zaradených do projektu RSOV má svojho koordinátora centra odborného vzdelávania a prípravy (COVP), ktorý je pripravený sprevádzať zamestnávateľa v prvých fázach tohto procesu.

Zapojenie zamestnávateľa do duálneho vzdelávania a zabezpečenie praktického vyučovania u zamestnávateľa v súčasnej fáze overovania systému duálneho vzdelávania zabezpečí zamestnávateľovi výhodnú pozíciu pri štarte duálneho vzdelávania na Slovensku, ktorý sa predpokladá v roku 2016.

11. Prílohy:

11.1. Obsah žiadosti o zaradenie SPV alebo PPV do siete škôl

11.2. Legislatívne predpisy upravujúce praktické vyučovanie a zriaďovanie SPV a PPV

11.1. Obsah žiadosti o zaradenie SPV alebo PPV do siete škôl (§ 16, zákona č. 596/2003 Z. z.):

a) Názov zriaďovateľa:

Adresa zriaďovateľa:

Identifikačné číslo zriaďovateľa:

Štatutárny zástupca:

Právna forma:

ak je zriaďovateľ právnická osoba.

Meno a priezvisko, štátnu príslušnosť, miesto trvalého pobytu a rodné číslo ak je zriaďovateľ fyzická osoba.

b) Názov SPV/PPV:

Adresa SPV/PPV:

c) Predpokladaný počet žiakov: *(v začínajúcom školskom roku)*

d) Predpokladaný počet skupín žiakov na PV: *(v začínajúcom školskom roku)*

e) Vyučovacia jazyk:

f) Školský vzdelávací program, podľa ktorého sa bude v SPV/PPV uskutočňovať výchova a vzdelávanie – učebný plán, učebné osnovy predmetov PV.

SPV alebo PPV spolupracuje so strednou odbornou školou, ktorá pre žiakov zabezpečuje teoretické vyučovanie.

g) Školský rok a dátum, v ktorom má SPV/PPV vzniknúť:

Školský rok:

Dátum, návrh predpokladaného termínu začatia činnosti: 1. september ...

h) Doklady o zabezpečení priestorov - list vlastníctva, nájomná zmluva a pod.

i) Doklady príslušných orgánov štátnej správy *(stanoviská, že priestory vyhovujú hygienickým požiadavkám a bezpečnosti BOZP a PO):*

- Regionálny úrad verejného zdravotníctva, oddelenie hygieny a životného prostredia,

- Inšpektorát bezpečnosti práce, že priestory sú v súlade s BOZP,

- Okresné riaditeľstvo hasičského a záchranného zboru, súlad s PO.

j) Predpokladaný ročný rozpočet SPV/PPV za kalendárny rok alebo za školský rok.

k) Doložiť stanoviská (súhlas k zriadeniu SPV/PPV):

- Stanovisko samosprávneho kraja
- Stanovisko príslušného rezortného ministerstva
- Stanovisko profesijnej organizácie, ktorá má vecnú pôsobnosť v oblasti odborného vzdelávania pre skupinu odborov, ktoré sa budú vyučovať v SPV/PPV

Ak je zriaďovateľom fyzická osoba, ktorá má oprávnenie podnikáť alebo iná právnická osoba, k žiadosti o zaradenie SPV/PPV do siete je potrebné predložiť, doklady že:

1. Žiadateľ nie je v konkurze alebo v likvidácii (potvrdenie súdu) a nebol proti žiadateľovi zamietnutý návrh na vyhlásenie konkurzu pre nedostatok majetku (potvrdenie súdu).
2. Žiadateľ nemá v SR evidované:
 - daňové nedoplatky ,
 - nedoplatky poistného na zdravotné poistenie,
 - nedoplatky poistného na nemocenské poistenie a dôchodkové zabezpečenie,
 - nedoplatky na poistenie v nezamestnanosti, ktoré sa vymáhajú výkonom rozhodnutia
 - štatutárny zástupca nebol právoplatne odsúdený za úmyselný trestný čin a ani sa nezačalo trestné stíhanie (výpis registra trestov)

Poznámka:

Potvrdenia príslušných úradov nemôžu byť staršie ako tri mesiace! Doklady sa predkladajú ako originály alebo ako overené kópie.

Stručný prehľad krokov smerujúcich k zriadeniu SPV alebo PPV aj s poznámkami k dokladom, ktoré sa prikladajú k žiadosti o zaradenie SPV alebo PPV do siete škôl nájdete v príručke „Manažérsky sumár procesov pre vstup do DV“, ktorý vám poskytne koordinátor COVP z projektu RSOV.

11.2. Legislatívne predpisy upravujúce praktické vyučovanie a zriaďovanie SPV a PPV**A. Zákon č. 245/2008 Z. z. výchove a vzdelávaní (školský zákon)****§ 42****Stredná odborná škola**

(1) Stredná odborná škola je vnútorne diferencovaná stredná škola, ktorá pripravuje žiakov v najmenej dvojročnom a najviac päťročnom vzdelávacom programe príslušného odboru vzdelávania. Vzdelávacie programy strednej odbornej školy sú zamerané predovšetkým na výkon povolání a odborných činností v národnom hospodárstve, zdravotníctve, verejnej správe, kultúre, umení a v ostatných oblastiach a môžu pripravovať aj na ďalšie štúdium.

(2) Stredné odborné školy poskytujúce vzdelanie na výkon povolání a odborných činností sa členia na typy. Odborné vzdelávanie a príprava v strednej odbornej škole rozvíjajú vedomosti, zručnosti a schopnosti žiaka získané v predchádzajúcom vzdelávaní a poskytujú vedomosti, zručnosti a schopnosti nevyhnutné pre výkon povolania a odborných činností.

(3) **Stredisko praktického vyučovania** zodpovedá za výchovu a vzdelávanie podľa učebných plánov a učebných osnov, pritom spolupracuje so strednou odbornou školou, ktorá pre žiakov zabezpečuje teoretické vyučovanie.

(4) Stredná odborná škola zabezpečuje žiakom teoretické vyučovanie a praktické vyučovanie. **Ak stredná odborná škola zabezpečuje žiakom len teoretické vyučovanie, žiaci absolvujú praktické vyučovanie v stredisku praktického vyučovania alebo pracovisku praktického vyučovania.**

(5) Stredná odborná škola poskytuje po úspešnom absolvovaní príslušného vzdelávacieho programu učebného odboru alebo študijného odboru v strednej odbornej škole stupeň vzdelania podľa § 16 ods. 4 písm. a), b) a d) a ods. 5.

(6) Pre fyzické osoby, ktoré nezískali nižšie stredné vzdelanie podľa § 16 ods. 3 písm. b), môže stredná odborná škola organizovať vzdelávanie na získanie tohto stupňa vzdelania, ktoré sa končí komisionálnou skúškou zo všetkých vyučovacích predmetov okrem vyučovacích predmetov s výchovným zameraním. Po úspešnom vykonaní komisionálnej skúšky vydá stredná odborná škola fyzickej osobe vysvedčenie s doložkou, na ktorej sa uvedie získaný stupeň vzdelania.

§ 43**Praktické vyučovanie**

(1) **Praktické vyučovanie** je neoddeliteľnou súčasťou odborného vzdelávania a prípravy v stredných odborných školách a konzervatóriách.

(2) **Praktické vyučovanie** vytvára predpoklady na výkon povolania a pracovných činností. Poskytuje žiakom najmä praktické zručnosti, návyky a získanie schopností nevyhnutných pre výkon povolania a pracovných činností.

(3) **Hlavnými formami praktického vyučovania sú:**

- a) odborný výcvik,
- b) odborná alebo umelecká prax,
- c) praktické cvičenie.

(4) **Odborný výcvik** je odborný vyučovací predmet praktického vyučovania, ktorý sa uskutočňuje cvičnou prácou.

(5) **Cvičné práce** sa uskutočňujú formou zhotovovania výrobkov, poskytovaním služieb alebo vykonávaním odborných činností zodpovedajúcich povolaniu a pracovným činnostiam, pre ktoré odbor vzdelávania žiakov pripravuje. V zdravotníckych študijných

odboroch sa cvičné práce uskutočňujú na zodpovednosť osoby s príslušnou odbornou spôsobilosťou,⁶) pod vedením ktorej sa praktické vyučovanie vykonáva.

(6) Odborná prax alebo umelecká prax je odborný vyučovací predmet praktického vyučovania. Odborná prax alebo umelecká prax sa podľa schválených vzdelávacích programov môže vykonávať aj v čase školských prázdnin.

(7) Praktické cvičenia sú zamerané na overenie a prehĺbenie teoretických poznatkov, nácvik a získanie zručností pri technologických, technických, ekonomických, zdravotníckych, grafických a iných činnostiach.

(8) Praktické vyučovanie sa uskutočňuje skupinovou formou v školách, v strediskách praktického vyučovania a v školských zariadeniach, zdravotníckych zariadeniach alebo individuálne na pracoviskách praktického vyučovania a pracoviskách iných právnických osôb alebo fyzických osôb.

(9) Školským zariadením na výkon praktického vyučovania žiakov strednej odbornej školy sú stredisko odbornej praxe a školské hospodárstvo podľa § 118.

(10) Pracovisko praktického vyučovania môže zriadiť aj právnická osoba alebo fyzická osoba.

(11) Právnické osoby a fyzické osoby, ktoré zabezpečujú praktické vyučovanie, sú povinné utvárať podmienky na jeho výkon a plniť povinnosti ustanovené osobitným predpisom.

(12) Ak sa praktické vyučovanie žiakov bude uskutočňovať u právnických osôb alebo fyzických osôb, riaditeľ školy uzavrie s nimi dohodu, ktorá obsahuje najmä

- a) druh činností, ktoré budú žiaci vykonávať pri praktickom vyučovaní,
- b) miesto konania praktického vyučovania,
- c) časový rozvrh praktického vyučovania,
- d) dĺžku a deň začatia praktického vyučovania,
- e) počet žiakov, ktorí sa zúčastnia na praktickom vyučovaní,
- f) pracovné a hygienické podmienky (ubytovacie a stravovacie podmienky, poskytovanie výstroja, náradia a osobných pracovných prostriedkov),
- g) opatrenia na zaistenie bezpečnosti a ochrany zdravia pri praktickom vyučovaní,
- h) počet majstrov odbornej výchovy a inštruktorov.

(13) Počas praktického vyučovania má žiak práva a povinnosti ustanovené podľa osobitného predpisu.

Školské výchovno-vzdelávacie zariadenia

§ 113

Školskými výchovno-vzdelávacími zariadeniami sú:

- a) školský klub detí,
- b) centrum voľného času,
- c) školský internát,
- d) **školské hospodárstvo,**
- e) **stredisko odbornej praxe.**

§ 118

Školské hospodárstvo a stredisko odbornej praxe

(1) Školské hospodárstvo a stredisko odbornej praxe sú školské zariadenia, ktoré zabezpečujú praktické vyučovanie žiakov strednej odbornej školy.

(2) Školské hospodárstvo a stredisko odbornej praxe môžu zabezpečovať aj praktické vyučovanie iných fyzických osôb.

(3) Školské hospodárstvo a stredisko odbornej praxe poskytujú vedomosti, praktické zručnosti, návyky a získanie schopností pre výkon povolania, pričom nadväzujú na vedomosti, zručnosti a schopnosti nadobudnuté počas vzdelávania v strednej odbornej škole.

(4) Školské hospodárstvo a stredisko odbornej praxe uskutočňujú vzdelávanie podľa štátnych vzdelávacích programov podľa § 6 ods. 4 príslušnej skupiny odborov vzdelávania, pritom spolupracujú so strednou odbornou školou, ktorá pre žiakov zabezpečuje teoretické vzdelávanie.

(5) Školské hospodárstvo a stredisko odbornej praxe môžu plniť úlohy pri zabezpečovaní výrobných a hospodárskych činností, služieb a podnikateľských činností v súlade so svojím účelovým poslaním.

(6) Školské hospodárstvo a stredisko odbornej praxe poskytuje praktické vyučovanie podľa § 43 stredným odborným školám podľa zmluvy.

B. Zákon č. 596/2003 Z. z. o štátnej správe v školstve a školskej samospráve

SIEŤ ŠKÔL, ŠKOLSKÝCH ZARIADENÍ, STREDÍSK PRAKTICKÉHO VYUČOVANIA A PRACOVÍSK PRAKTICKÉHO VYUČOVANIA SLOVENSKEJ REPUBLIKY, ZARAĐOVANIE, VYRAĐOVANIE A ZMENY V SIETI

§ 15

Sieť

(1) Sieť je zoznam škôl, školských zariadení, stredísk praktického vyučovania a pracovísk praktického vyučovania, ktoré majú oprávnenie uskutočňovať výchovu a vzdelávanie.

(2) Sieť spravuje ministerstvo po vyjadrení príslušného obvodného úradu v sídle kraja, príslušného ústredného orgánu štátnej správy a orgánu územnej samosprávy a každoročne ju zverejňuje na internete. Sieť zdravotníckych škôl spravuje ministerstvo zdravotníctva.

(3) Školy, školské zariadenia, strediská praktického vyučovania a pracoviská praktického vyučovania, ktoré sú zaradené do siete, majú právo

a) vykonávať výchovu a vzdelávanie podľa osobitného predpisu,

b) na zabezpečenie financovania podľa osobitného predpisu.

(4) V sieti sa pre každú školu, školské zariadenie, stredisko praktického vyučovania a pracovisko praktického vyučovania uvádzajú tieto údaje:

a) názov a adresa,

b) názov a adresa zriaďovateľa; meno a priezvisko a trvalý pobyt zriaďovateľa, ak je zriaďovateľom fyzická osoba,

c) zoznam študijných odborov a učebných odborov,

d) termín začatia činnosti školy, školského zariadenia, strediska praktického vyučovania, pracoviska praktického vyučovania alebo elokovaného pracoviska,

e) výchovno-vzdelávací jazyk a elokované pracovisko.

§ 16

Zaraďovanie škôl, školských zariadení, stredísk praktického vyučovania a pracovísk praktického vyučovania do siete

(1) Žiadosť o zaradenie školy, školského zariadenia, strediska praktického vyučovania alebo pracoviska praktického vyučovania do siete predkladá zriaďovateľ ministerstvu do 31. marca

kalendárneho roka, ktorý predchádza roku, v ktorom má byť škola, školské zariadenie, stredisko praktického vyučovania alebo pracovisko praktického vyučovania zriadené. Žiadosť obsahuje

a) názov, adresu a identifikačné číslo zriaďovateľa, štatutárny orgán a právnu formu, ak je zriaďovateľ právnická osoba; meno a priezvisko, štátnu príslušnosť, miesto trvalého pobytu a rodné číslo zriaďovateľa, ak je zriaďovateľ fyzická osoba,

b) názov a adresu školy, školského zariadenia, strediska praktického vyučovania alebo pracoviska praktického vyučovania vrátane jeho súčastí,

c) predpokladaný počet všetkých detí alebo žiakov,

d) predpokladaný počet všetkých tried,

e) vyučovací jazyk alebo výchovný jazyk,

f) školský vzdelávací program alebo výchovný program, podľa ktorého sa bude v škole, školskom zariadení, stredisku praktického vyučovania alebo pracovisku praktického vyučovania uskutočňovať výchova a vzdelávanie,

g) predpokladaný dátum, v ktorom sa má škola, školské zariadenie, stredisko praktického vyučovania alebo pracovisko praktického vyučovania vrátane jeho súčastí zriadiť,

- h)** doklad o zabezpečení priestorov,
 - i)** doklad príslušných orgánov štátnej správy, že priestory školy, školského zariadenia, strediska praktického vyučovania alebo pracoviska praktického vyučovania sú v súlade s hygienickými požiadavkami a predpismi o bezpečnosti a ochrane zdravia pri práci a predpismi o ochrane pred požiarom,
 - j)** predpokladaný rozpočet školy, školského zariadenia, strediska praktického vyučovania alebo pracoviska praktického vyučovania,
 - k)** vyjadrenie obce, ak ide o materské školy, základné školy alebo školské zariadenia, ktorých zriaďovateľom je obvodný úrad v sídle kraja, alebo vyjadrenie samosprávneho kraja, ak ide o stredné školy, ktorých zriaďovateľom je obvodný úrad v sídle kraja,
 - l)** súhlas obce pre zriaďovateľov podľa § 19 ods. 2 písm. d) a e), ak ide o materské školy, jazykové školy, základné umelecké školy a školské zariadenia pre deti, žiakov a poslucháčov do 15 rokov veku a základné školy, základné školy pre žiakov so špeciálnymi výchovno-vzdelávacími potrebami na území obce,
 - m)** súhlas samosprávneho kraja pre zriaďovateľov podľa § 19 ods. 2 písm. d) a e), ak ide o jazykové školy, základné umelecké školy a školské zariadenia okrem škôl v prírode pre deti, žiakov a poslucháčov nad 15 rokov veku a stredné školy, školy v prírode, stredné školy pre žiakov so špeciálnymi výchovno-vzdelávacími potrebami, odborné učilišťa a praktické školy na území samosprávneho kraja,
 - n)** vyjadrenie príslušného orgánu školskej samosprávy,
 - o)** ak ide o odborné vzdelávanie, stanovisko príslušného ústredného orgánu štátnej správy, subjektu koordinácie odborného vzdelávania a prípravy podľa osobitného predpisu,
 - p)** vyjadrenie príslušného obvodného úradu v sídle kraja k požiadavkám podľa odseku 7, ak ide o školy, v ktorých vzdelávanie sa považuje za sústavnú prípravu na povolanie, ak nie je zriaďovateľom.
- (2)** Ak je zriaďovateľom fyzická osoba, ktorá má oprávnenie podnikať, alebo iná právnická osoba, k žiadosti na zaradenie školy, školského zariadenia, strediska praktického vyučovania alebo pracoviska praktického vyučovania predloží doklad, že
- a)** nie je v konkurze alebo v likvidácii,
 - b)** nebol proti nemu zamietnutý návrh na vyhlásenie konkurzu pre nedostatok majetku,
 - c)** nemá v Slovenskej republike alebo v krajine svojho sídla evidované daňové nedoplatky, nedoplatky poisťného na zdravotné poistenie, nedoplatky poisťného na nemocenské poistenie a dôchodkové zabezpečenie, nedoplatky príspevku na poistenie v nezamestnanosti, ktoré sa vymáhajú výkonom rozhodnutia,
 - d)** nebol on alebo jeho štatutárny zástupca, alebo člen štatutárneho orgánu právoplatne odsúdený za úmyselný trestný čin a ani sa nezačalo trestné stíhanie.
- (3)** Ak je zriaďovateľom fyzická osoba, ktorá nemá oprávnenie podnikať, vzťahujú sa na ňu ustanovenia odseku 2 písm. c) a d).
- (4)** Splnenie podmienok uvedených v odsekoch 2 a 3 žiadateľ preukazuje
- a)** v písm. a) a b) potvrdením súdu, že sa proti nemu nevedie konkurzné konanie alebo vyrovnávacie konanie,
 - b)** v písm. c) potvrdením príslušného úradu nie starším ako tri mesiace,
 - c)** v písm. d) výpisom z registra trestov nie starším ako tri mesiace a čestným vyhlásením, že nebolo voči nemu začaté trestné stíhanie.
- (5)** Účastníkom konania vo veci zaradenia do siete je zriaďovateľ. Ministerstvo o zaradení do siete rozhodne do 60 dní od doručenia žiadosti o zaradenie. V rozhodnutí ministerstvo vyznačí termín začatia činnosti. Termín začatia činnosti školy, školského zariadenia, strediska praktického vyučovania alebo pracoviska praktického vyučovania je 1. september kalendárneho roka, ktorý nasleduje po kalendárnom roku, v ktorom bola žiadosť doručená, okrem prípadov, v ktorých minister povolil iný termín pri zaradení do siete podľa odseku 8, ktorých termín začatia činnosti určí ministerstvo.
- (6)** Po zaradení školy, školského zariadenia, strediska praktického vyučovania alebo pracoviska praktického vyučovania do siete vydá zriaďovateľ zriaďovaciu listinu školy, školského zariadenia, strediska praktického vyučovania alebo pracoviska praktického vyučovania.

- (7) Ministerstvo pri rozhodovaní o zaradení do siete zohľadňuje miestne a regionálne požiadavky, a to najmä
- a) účelné a komplexné rozmiestnenie škôl, školských zariadení, pracovísk praktického vyučovania a stredísk praktického vyučovania,
 - b) formy organizácie výchovy a vzdelávania škôl, školských zariadení, pracovísk praktického vyučovania a stredísk praktického vyučovania,
 - c) vyučovací jazyk alebo výchovný jazyk,
 - d) počet detí, žiakov alebo poslucháčov zriadených škôl, školských zariadení, pracovísk praktického vyučovania a stredísk praktického vyučovania a
 - e) priestorové a materiálno-technické zabezpečenie škôl, školských zariadení, pracovísk praktického vyučovania a stredísk praktického vyučovania.
- (8) Minister môže, najmä ak zriadenie školy, školského zariadenia, strediska praktického vyučovania alebo pracoviska praktického vyučovania nezakladá zvýšené nároky na štátny rozpočet, povoliť iný termín podania žiadosti podľa odseku 1.

§ 18

Zmeny v sieti

- (1) Zmeny v sieti sú zmeny údajov podľa § 15 ods. 4.
- (2) Účastníkom konania vo veci zmeny v sieti je zriaďovateľ. Ministerstvo rozhodne o zmene v sieti na základe žiadosti zriaďovateľa alebo osoby oprávnenej konať za viacero zriaďovateľov alebo na návrh hlavného školského inšpektora podľa § 12 ods. 3 písm. d) do 60 dní od doručenia žiadosti na zmenu v sieti. Na rozhodovanie o zmene v sieti sa použijú primerane ustanovenia § 16 a 17.
- (3) Žiadosť o zmenu v sieti podľa § 15 ods. 4 písm. c) až e) predkladá zriaďovateľ ministerstvu do 31. marca kalendárneho roka, ktorý predchádza kalendárnemu roku, v ktorom sa má zmena v sieti vykonať. Minister môže povoliť iný termín podania žiadosti, najmä ak požadovaná zmena nezakladá zvýšené nároky na štátny rozpočet.
- (4) Pri zmene zriaďovateľa školy, školského zariadenia, strediska praktického vyučovania alebo pracoviska praktického vyučovania, v ktorom sa plní povinná školská dochádzka, je zriaďovateľ povinný preukázať, ako je pre všetkých žiakov školy zabezpečené ústavné právo na vzdelanie.
- (5) Pri zmene adresy zriaďovateľa, zmene popisného čísla školy alebo školského zariadenia, udelení alebo odňatí čestného názvu školy alebo školského zariadenia je zriaďovateľ povinný bezodkladne túto skutočnosť písomne oznámiť spolu s dokladom osvedčujúcim zmenu ministerstvu. Ministerstvo písomne potvrdí uvedenú zmenu zriaďovateľovi; ak sa zmena týka školy alebo školského zariadenia, upraví názov školy alebo školského zariadenia v sieti. Pri týchto zmenách sa nepostupuje podľa osobitného predpisu.
- (6) Rozhodnutie o zmenách v sieti predchádza aj zriadeniu alebo zrušeniu elokovaného pracoviska. **Rozhodnutím o zmene v sieti ministerstvo rozhodne o zmene v sieti, ktoré spočíva**
- a) v zaradení elokovaného pracoviska do siete,
 - b) vo vyradení elokovaného pracoviska zo siete.
- (7) Žiadosť o zmenu v sieti podľa odseku 6 písm. a) obsahuje tieto údaje a doklady:
- a) názov, adresu a identifikačné číslo zriaďovateľa, ak je zriaďovateľ právnická osoba; meno a priezvisko, miesto trvalého pobytu a rodné číslo zriaďovateľa, ak je zriaďovateľ fyzická osoba,
 - b) rozhodnutie o zaradení školy alebo školského zariadenia do siete, pri ktorom sa má elokované pracovisko zriadiť,
 - c) zriaďovacia listina školy alebo zriaďovacia listina školského zariadenia,
 - d) názov a adresu elokovaného pracoviska,
 - e) predpokladaný počet všetkých detí, žiakov alebo poslucháčov,
 - f) predpokladaný počet všetkých tried,
 - g) výchovno-vzdelávací jazyk,
 - h) predpokladaný dátum zriadenia elokovaného pracoviska,
 - i) doklad o zabezpečení priestorov,

j) doklad príslušných orgánov štátnej správy, že priestory elokovaného pracoviska sú v a písomné vyhlásenie, že priestory elokovaného pracoviska sú v súlade s predpismi o ochrane pred požiarmi,

k) vyjadrenie obce, ak ide o elokované pracovisko, ktoré bude súčasťou materskej školy, základnej školy alebo školského zariadenia, ktorého zriaďovateľom je obvodný úrad v sídle kraja, alebo vyjadrenie samosprávneho kraja, ak ide o elokované pracovisko, ktoré bude súčasťou strednej školy, ktorého zriaďovateľom je obvodný úrad v sídle kraja,

l) súhlas obce pre zriaďovateľov podľa § 19 ods. 2 písm. d) a e), ak ide o elokované pracovisko, ktoré bude súčasťou materskej školy, jazykovej školy, základnej umeleckej školy alebo školského zariadenia pre deti, žiakov a poslucháčov do 15 rokov veku, a o elokované pracovisko, ktoré bude súčasťou základnej školy, základnej školy pre žiakov so špeciálnymi výchovno-vzdelávacími potrebami na území obce,

m) súhlas samosprávneho kraja pre zriaďovateľov podľa § 19 ods. 2 písm. d) a e), ak ide o elokované pracovisko, ktoré bude súčasťou jazykovej školy, základnej umeleckej školy a školského zariadenia pre deti, žiakov a poslucháčov nad 15 rokov veku, a o elokované pracovisko, ktoré bude súčasťou strednej školy, strednej školy pre žiakov so špeciálnymi výchovno-vzdelávacími potrebami, odborného učilišťa a praktickej školy na území samosprávneho kraja,

n) ak ide o odborné vzdelávanie, stanovisko príslušného ústredného orgánu štátnej správy, subjektu koordinácie odborného vzdelávania a prípravy podľa osobitného predpisu,

o) vyjadrenie príslušného obvodného úradu v sídle kraja, ak ide o elokované pracovisko, ktoré bude súčasťou školy, v ktorej vzdelávanie sa považuje za sústavnú prípravu na povolanie, ak nie je zriaďovateľom.

(8) Žiadosť o zmenu v sieti podľa odseku 6 písm. b) obsahuje tieto údaje a doklady:

a) názov a adresu elokovaného pracoviska,

b) rozhodnutie o zaradení školy alebo školského zariadenia do siete, pri ktorom je elokované pracovisko zriadené,

c) dôvod vyradenia elokovaného pracoviska,

d) termín zrušenia elokovaného pracoviska,

e) spôsob zabezpečenia výchovy a vzdelávania alebo stravovania detí a žiakov po zrušení elokovaného pracoviska,

f) ak ide o odborné vzdelávanie, stanovisko príslušného ústredného orgánu štátnej správy, subjektu koordinácie odborného vzdelávania a prípravy podľa osobitného predpisu.

ZRIAĐOVANIE A ZRUŠOVANIE ŠKÔL, ŠKOLSKÝCH ZARIADENÍ, STREDÍSK PRAKTICKÉHO VYUČOVANIA ALEBO PRACOVÍSK PRAKTICKÉHO VYUČOVANIA

§ 19

Zriaďovanie škôl, školských zariadení, stredísk praktického vyučovania alebo pracovísk praktického vyučovania

(1) Školu, školské zariadenie, stredisko praktického vyučovania alebo pracovisko praktického vyučovania možno zriadiť až po jeho zaradení do siete.

(2) Školu, školské zariadenie, stredisko praktického vyučovania alebo pracovisko praktického vyučovania môže zriadiť

a) obec,

b) samosprávny kraj,

c) obvodný úrad v sídle kraja,

d) štátom uznaná cirkev alebo náboženská spoločnosť,**(56)**

e) iná právnická osoba alebo fyzická osoba.

(3) Škola, školské zariadenie, stredisko praktického vyučovania alebo pracovisko praktického vyučovania zriadené zriaďovateľom podľa odseku 2 písm. d) je cirkevná škola alebo cirkevné školské zariadenie a škola, školské zariadenie, stredisko praktického vyučovania alebo pracovisko praktického vyučovania zriadené zriaďovateľom podľa odseku 2 písm. e) je súkromná škola alebo súkromné školské zariadenie.

(4) Vzdelanie získané v školách zriadených zriaďovateľom podľa odseku 2 je rovnocenné.

(5) Vo veciach výchovy a vzdelávania sú školy, školské zariadenia, strediská praktického

vyučovania alebo pracoviská praktického vyučovania podľa tohto zákona v oblasti metodického riadenia výchovno-vzdelávacieho procesu riadené ministerstvom.

(6) Elokované pracovisko možno zriadiť iba na území kraja podľa adresy školy alebo školského zariadenia až po rozhodnutí o zmene v sieti podľa § 18 ods. 6 písm. a). Elokované pracovisko sa nezriaďuje pri školských účelových zariadeniach, strediskách praktického vyučovania a pracoviskách praktického vyučovania.

(7) Elokovaným pracoviskom sa rozumie trvalo zriadený uzatvorený priestor, v ktorom sa uskutočňuje pravidelná výchovno-vzdelávacia činnosť a riadi sa školským vzdelávacím programom školy, ktorej je súčasťou, alebo výchovno-vzdelávacím programom školského zariadenia, ktorého je súčasťou. Elokované pracovisko nie je právnickou osobou a zriaďuje sa ako súčasť školy alebo školského zariadenia, ktoré je právnickou osobou. Na vonkajšom označení elokovaného pracoviska sa uvádza elokované pracovisko, pomlčka a za pomlčkou sa uvedie názov školy alebo školského zariadenia podľa § 21 ods. 1, ktorého je elokované pracovisko súčasťou.

(8) Elokované pracovisko možno zrušiť až po rozhodnutí o zmene v sieti podľa § 18 ods. 6 písm. b).

(9) Diagnostické centrum môže zriadiť len obvodný úrad v sídle kraja.

§ 22

Zriaďovacia listina školy, školského zariadenia, strediska praktického vyučovania a pracoviska praktického vyučovania

(1) Zriaďovaciu listinu školy, školského zariadenia, strediska praktického vyučovania alebo pracoviska praktického vyučovania vydáva zriaďovateľ po zaradení školy alebo školského zariadenia do siete.

(2) Zriaďovacia listina školy, školského zariadenia, strediska praktického vyučovania alebo pracoviska praktického vyučovania obsahuje

a) označenie zriaďovateľa,

b) názov školy, školského zariadenia, strediska praktického vyučovania alebo pracoviska praktického vyučovania vylučujúci možnosť zámeny s názvom iných právnických osôb, druh a typ, jej sídlo (adresa) a identifikačné číslo,

c) názov a adresu subjektu, ktorý je súčasťou školy alebo školského zariadenia,

d) výchovný jazyk alebo vyučovací jazyk,

e) formu hospodárenia,

f) dátum zriadenia školy, školského zariadenia, strediska praktického vyučovania alebo pracoviska praktického vyučovania,

g) vymedzenie základných verejnoprospešných činností alebo verejných funkcií, pre ktoré sa škola alebo školské zariadenie zriaďuje, a tomu zodpovedajúci predmet činnosti,

h) označenie štatutárneho orgánu,

i) vecné a finančné vymedzenie majetku, ktorý škola, školské zariadenie, stredisko praktického vyučovania alebo pracovisko praktického vyučovania spravuje,

j) určenie času, na ktorý sa škola, školské zariadenie, stredisko praktického vyučovania alebo pracovisko praktického vyučovania zriaďuje,

k) dátum a číslo rozhodnutia ministerstva o zaradení do siete.

(3) Zmeny údajov v zriaďovacej listine sa vykonávajú dodatkom k zriaďovacej listine.

C. Vyhláška č. 282/2009 Z.z. o stredných školách

§ 2

Sústava odborov vzdelávania

(1) Gymnázium, stredná odborná škola a konzervatórium poskytujú výchovu a vzdelávanie v študijných odboroch a v učebných odboroch, ktoré sú v sústave odborov vzdelávania.

(2) Sústava odborov vzdelávania sa člení na skupiny študijných odborov a skupiny učebných odborov. Skupina študijných odborov a skupina učebných odborov zahŕňa príbuzné študijné odbory a príbuzné učebné odbory. Študijný odbor a učebný odbor možno členiť na odborné zamerania.

(3) Súčasťou sústavy odborov vzdelávania na stredných školách sú aj experimentálne overované študijné odbory a učebné odbory, ktorých zoznam sa každý rok zverejňuje webovom sídle Ministerstva školstva, vedy, výskumu a športu Slovenskej republiky.

(4) Sústava študijných odborov a zameraní študijných odborov na gymnáziách, ktorých absolvovaním žiak získa úplné stredné všeobecné vzdelanie, je uvedená v prílohe č. 2.

(5) Sústava skupín učebných odborov a učebných odborov a zameraní učebných odborov na stredných odborných školách, ktorých absolvovaním žiak získa

a) nižšie stredné odborné vzdelanie, je uvedená v prílohe č. 3,

b) stredné odborné vzdelanie, je uvedená v prílohe č. 4.

(6) Sústava skupín študijných odborov a študijných odborov a zameraní študijných odborov na stredných odborných školách, ktorých absolvovaním žiak získa

a) úplné stredné odborné vzdelanie, je uvedená v prílohe č. 5,

b) vyššie odborné vzdelanie, je uvedená v prílohe č. 6.

(7) Sústava študijných odborov a zameraní študijných odborov na konzervatóriách je uvedená v prílohe č. 7.

(8) Vecná pôsobnosť príslušnej stavovskej organizácie alebo profesijnej organizácie k jednotlivým študijným odborom a učebným odborom je uvedená v prílohe č. 8.

(9) Zoznam študijných odborov stredných odborných škôl, v ktorých sa vydáva okrem vysvedčenia o maturitnej skúške aj výučný list, je uvedený v prílohe č. 5. Výučný list sa vydáva po absolvovaní najmenej 1 400 vyučovacích hodín praktického vyučovania, z ktorých najmenej 1 200 vyučovacích hodín tvorí odborný výcvik alebo odborná prax.

§ 3

Zriaďovanie, zrušovanie, delenie a označovanie tried

(5) Najvyšší počet žiakov v skupine na jedného majstra odbornej výchovy alebo učiteľa odbornej praxe je uvedený v prílohách č. 3 až 5. Ak sa praktické vyučovanie žiakov bude uskutočňovať u osôb podľa § 43 ods. 12 zákona, môže riaditeľ strednej odbornej školy určiť na jedného učiteľa odbornej praxe alebo jedného majstra odbornej výchovy najviac 40 žiakov.

§ 4

Organizácia vyučovania

(1) Vyučovanie sa začína najskôr o 7.00 hodine; **vyučovanie odborného výcviku plnoletých žiakov a odbornej praxe plnoletých žiakov sa môže začať o 6.00 hodine. Vyučovanie sa končí najneskôr do 20.00 hodiny; vyučovanie odborného výcviku plnoletých žiakov a odbornej praxe plnoletých žiakov sa môže skončiť najneskôr do 22.00 hodiny.**

(2) Poradie a dĺžky prestávok určí riaditeľ strednej školy po prerokovaní v pedagogickej rade školy a rade školy, pričom spravidla po tretej vyučovacej hodine je prestávka najmenej 20 minút. Ak vyučovanie žiakov tej istej triedy pokračuje aj popoludní, medzi dopoludňajším a popoludňajším vyučovaním je prestávka najmenej 30 minút.

(3) Prestávky žiakov, ktorí vykonávajú odborný výcvik a odbornú prax na pracoviskách iných právnických osôb alebo fyzických osôb podľa § 43 ods. 8 zákona, sú rovnaké ako prestávky zamestnancov na týchto pracoviskách.

(4) Vyučovanie žiaka v jednom vyučovacom dni trvá najviac osem vyučovacích hodín vrátane nepovinných predmetov, okrem športovej prípravy a umeleckej prípravy; bez poludňajšej prestávky môže vyučovanie trvať najviac sedem vyučovacích hodín. V diaľkovej forme štúdia vyučovanie žiaka v jednom vyučovacom dni trvá najviac osem konzultačných hodín.

(5) Vyučovanie odborného výcviku alebo odbornej praxe žiaka prvého ročníka a žiaka druhého ročníka v jednom vyučovacom dni trvá najviac šesť vyučovacích hodín. Vyučovanie odborného výcviku alebo odbornej praxe žiaka tretieho ročníka až piateho ročníka v jednom vyučovacom dni trvá najviac sedem vyučovacích hodín.

(6) Do dĺžky jedného vyučovacieho dňa vyučovania odbornej praxe na pracoviskách iných právnických osôb alebo fyzických osôb podľa § 43 ods. 8 zákona a vyučovania odborného výcviku sa započítava aj dĺžka prestávok.

(7) Vyučovanie neploletého žiaka v priebehu 24 hodín trvá najviac osem hodín. Vyučovanie plnoletého žiaka v priebehu 24 hodín trvá najviac 12 hodín.

D. Zákon č. 184/2009 Z.z. o odbornom vzdelávaní a príprave

§ 5

Zamestnávateľ, stavovská organizácia a profesijná organizácia

(1) Zamestnávateľ sa podieľa na tvorbe profilov absolventov odborného vzdelávania a prípravy a na určovaní požadovaných vedomostí, zručností, schopností a pracovných návykov.

(2) Zamestnávateľ vytvára podmienky a poskytuje materiálno-technické zabezpečenie pre praktické vyučovanie v strednej odbornej škole, stredisku praktického vyučovania, pracovisku praktického vyučovania, stredisku odbornej praxe, školskom hospodárstve, zdravotníckom zariadení alebo na jeho pracovisku za podmienok ustanovených týmto zákonom alebo kolektívnou zmluvou.

(3) Stavovská organizácia a profesijná organizácia

a) spolupracuje s Ústredím práce, sociálnych vecí a rodiny pri tvorbe analýz a prognóz vývoja na trhu práce,

b) vypracúva požiadavky trhu práce na kvalifikovanú pracovnú silu,

c) pripravuje podklady na určenie požiadaviek na odborné zručnosti a praktické skúsenosti potrebné na vykonávanie pracovných činností na pracovných miestach na trhu práce,

d) podieľa sa na tvorbe profilov absolventov odborného vzdelávania a prípravy a požadovaných vedomostí, zručností, schopností a pracovných návykov, normatívo materiálno-technického a priestorového zabezpečenia v spolupráci s ministerstvom školstva,

e) vyjadruje sa k obsahu teoretickej časti odbornej zložky maturitnej skúšky, obsahu praktickej časti odbornej zložky maturitnej skúšky, obsahu absolventskej skúšky a obsahu záverečnej skúšky,

f) podieľa sa na tvorbe učebníc, učebných pomôcok a učebných textov,

g) môže poskytnúť strednej odbornej škole, stredisku praktického vyučovania, školskému hospodárstvu, stredisku odbornej praxe a zdravotníckemu zariadeniu materiálno-technické a priestorové zabezpečenie,

h) môže zabezpečiť odborníka z praxe na účel kontinuálneho vzdelávania učiteľov odborných predmetov a majstrov odbornej výchovy podľa osobitného predpisu,

i) zabezpečuje odbornú prípravu inštruktorov,

j) zabezpečuje odbornú prípravu delegovaných zástupcov stavovskej organizácie a profesijnej organizácie za členov komisie pre teoretickú časť odbornej zložky maturitnej skúšky, praktickú časť odbornej zložky maturitnej skúšky, absolventskej skúšky a záverečnej skúšky,

k) spolupracuje pri tvorbe školských vzdelávacích programov podľa potrieb stredných odborných škôl,

l) vypracúva metodiku účasti zástupcu stavovskej organizácie alebo profesijnej organizácie na teoretickej časti odbornej zložky maturitnej skúšky, praktickej časti odbornej zložky maturitnej skúšky, absolventskej skúške alebo záverečnej skúške.

(4) Ministerstvo školstva v súčinnosti so stavovskými organizáciami a profesijnými organizáciami ustanoví všeobecne záväzným právnym predpisom vecnú pôsobnosť príslušnej stavovskej organizácie alebo profesijnej organizácie k jednotlivým študijným odborom a učebným odborom sústavy odborov vzdelávania.

Inštruktor

§ 10

(1) Inštruktor je fyzická osoba, ktorá je v pracovnoprávnom vzťahu so zamestnávateľom, s ktorým riaditeľ strednej odbornej školy uzatvoril dohodu podľa osobitného predpisu; pod vedením inštruktora vykonávajú žiaci stredných odborných škôl praktické vyučovanie.

(2) Inštruktor musí mať odbornú spôsobilosť alebo spôsobilosť na výkon povolania a

odborných činností, na ktoré sa žiak pripravuje, potvrdenie o odbornej spôsobilosti udelené príslušnou stavovskou organizáciou alebo profesijnou organizáciou, odbornú prax najmenej tri roky a stupeň jeho vzdelania musí byť zhodný alebo vyšší ako stupeň vzdelania, ktorý žiak získa absolvovaním posledného ročníka štúdia.

(3) Inštruktor poskytuje majstrovi odbornej výchovy alebo učiteľovi odbornej praxe, ktorého určí riaditeľ strednej odbornej školy, informácie o činnosti, ktorú žiak počas praktického vyučovania vykonával, a o jeho správaní.

Centrum odborného vzdelávania a prípravy

§ 11

(1) Stredná odborná škola, stredisko praktického vyučovania, školské hospodárstvo alebo stredisko odbornej praxe môže pôsobiť ako centrum odborného vzdelávania a prípravy, ak spĺňa podmienky uvedené v odseku 2 a ak o tom so súhlasom zriaďovateľa rozhodne príslušná stavovská organizácia alebo profesijná organizácia.

(2) Centrum odborného vzdelávania a prípravy

a) spolupracuje s príslušnou stavovskou organizáciou alebo profesijnou organizáciou,

b) musí mať moderné technologické zariadenia, ktoré nie sú súčasťou normatívu materiálno-technického a priestorového zabezpečenia, a

c) poskytuje odborné vzdelávanie a prípravu na výkon daného povolania a odborných činností.

(3) Zdravotnícke zariadenie môže pôsobiť ako centrum odborného vzdelávania a prípravy, ak o tom so súhlasom zriaďovateľa rozhodne príslušná stavovská organizácia alebo profesijná organizácia a ak

a) má personálne zabezpečenie a materiálno-technické vybavenie podľa osobitného predpisu a

b) spĺňa podmienky podľa odseku 2 písm. a) a c).

Finančné zabezpečenie a hmotné zabezpečenie

§ 12

Finančné zabezpečenie

(1) Žiakovi strednej odbornej školy sa môže poskytnúť finančné zabezpečenie, ktorým sa sledujú výchovno-vzdelávacie ciele, za podmienok uvedených v odsekoch 2 až 6. **Finančným zabezpečením je motivačné štipendium a odmena za produktívnu prácu.**

(2) Motivačné štipendium sa môže poskytovať mesačne v období školského vyučovania najviac do výšky 65 % sumy životného minima určeného osobitným predpisom. Pri určovaní jeho výšky sa prihliada najmä na dosiahnutý prospech a pravidelnú účasť na výchove a vzdelávaní.

(3) Motivačné štipendium sa žiakovi uhrádza z prostriedkov fyzickej osoby alebo právnickej osoby, pre ktorú sa žiak pripravuje na povolanie, v prípade prípravy na výkon povolania a odborných činností, ktoré sú výkonom práce vo verejnom záujme, aj z prostriedkov iných fyzických osôb alebo právnických osôb.

(4) Odmena za produktívnu prácu patrí žiakovi, ktorý v rámci praktického vyučovania v súlade so školským vzdelávacím programom vykonáva produktívnu prácu. Táto odmena sa uhrádza z prostriedkov fyzickej osoby alebo právnickej osoby, pre ktorú žiak túto prácu vykonáva.

(5) Produktívnu prácou na účely tohto zákona je zhotovovanie výrobkov alebo poskytovanie služieb, ktoré sú v súlade s predmetom činnosti fyzickej osoby alebo právnickej osoby, pre ktorú žiak túto prácu vykonáva. Za produktívnu prácu sa nepovažujú cvičné práce vykonávané žiakom počas praktického vyučovania.

(6) Odmena za produktívnu prácu sa poskytuje za každú hodinu vykonanej produktívnej práce vo výške 50 % až 100 % zo sumy určenej podľa osobitného predpisu. Pri určovaní jej výšky sa zohľadňuje aj kvalita práce a správanie žiaka.

§ 13

Hmotné zabezpečenie

(1) Žiakovi strednej odbornej školy sa môže poskytnúť hmotné zabezpečenie, ktoré slúži na úhradu nákladov spojených s jeho odborným vzdelávaním a prípravou. **Hmotným zabezpečením žiaka na účely tohto zákona je stravovanie, ubytovanie, cestovné, poskytovanie osobných ochranných pracovných prostriedkov a náklady na posúdenie zdravotnej, zmyslovej a psychologickej spôsobilosti žiaka.**

(2) Fyzická osoba alebo právnická osoba, pre ktorú sa žiak pripravuje na povolanie, môže uhradiť

a) žiakovi zo svojich prostriedkov náklady spojené so stravovaním žiaka vo výške ustanovenej v osobitnom predpise a náklady spojené s ubytovaním žiaka v školskom internáte,

b) žiakovi preukázané cestovné verejnými dopravnými prostriedkami z miesta trvalého bydliska do školského internátu, strednej odbornej školy a miesta konania praktického vyučovania a späť a zo školského internátu do strednej odbornej školy a miesta konania praktického vyučovania a späť; tieto náklady sa uhrádzajú spoločne najviac do výšky 65 % sumy životného minima určeného osobitným predpisom za kalendárny mesiac.

(3) Osobné ochranné pracovné prostriedky je povinná žiakovi poskytnúť zo svojich prostriedkov fyzická osoba alebo právnická osoba, na ktorej pracovisku sa praktické vyučovanie uskutočňuje.

(4) Posúdenie zdravotnej, zmyslovej a psychologickej spôsobilosti žiaka hradí zo svojich prostriedkov fyzická osoba alebo právnická osoba, na ktorej pracovisku sa praktické vyučovanie uskutočňuje.

E. Vyhláška č. 527/2007 Z. z. o podrobnostiach o požiadavkách na zariadenia pre deti a mládež

§ 1

Predmet úpravy

Touto vyhláškou sa ustanovujú podrobnosti o požiadavkách na priestorové usporiadanie, funkčné členenie, vybavenie, prevádzku, režim dňa, režim stravovania a pitný režim, činnosti vedúce k výchove a vzdelávaniu a náležitosti prevádzkového poriadku v zariadeniach pre deti a mládež.

Priestorové usporiadanie a funkčné členenie zariadenia pre deti a mládež

§ 2

(3) V škole s výnimkou špeciálnej školy a v školskom klube detí, v školskom stredisku záujmovej činnosti, v centre voľného času a v prevádzkarni na výchovu a mimoškolské vzdelávanie detí a mládeže musí byť na jedného žiaka najmenej 1,65 m² plochy teoretickej učebne a najmenej 2 m² plochy odbornej pracovne, laboratória, počítačovej učebne, jazykovej učebne a učebne strojnopisu. V špeciálnej škole musí byť na jedného žiaka najmenej 2,3 m² plochy teoretickej učebne.

(6) V školskom klube detí, v školskom stredisku záujmovej činnosti, v centre voľného času a v prevádzkarni na výchovu a mimoškolské vzdelávanie detí a mládeže musí byť na jedného žiaka najmenej 2 m² plochy priestoru určeného na záujmovú a oddychovú činnosť.

Vybavenie zariadenia pre deti a mládež

§ 4

(3) Podrobnosti o umiestnení zariadení na osobnú hygienu a o počte záchodov a umývadiel v zariadení pre deti a mládež ustanovuje osobitný predpis.

(5) Šatne a iné priestory určené na odkladanie vrchného odevu žiakov v zariadení pre deti a mládež musia byť vybavené vešiakmi s hákmi umiestnenými podľa vekových skupín žiakov vo výške od 120 cm do 150 cm od podlahy a lavičkami. Odstupy medzi vešiakmi musia byť najmenej 15 cm.

(6) Šatne v priestoroch určených na praktické vyučovanie musia byť vybavené skrinkami na uloženie pracovného odevu a obuvi.

§ 10

Náležitosti prevádzkového poriadku

(1) Prevádzkový poriadok zariadenia pre deti a mládež musí obsahovať:

- a) identifikačné údaje prevádzkovateľa zariadenia pre deti a mládež,
- b) druh zariadenia pre deti a mládež a najvyšší počet detí a žiakov zodpovedajúci veľkosti vnútorných priestorov zariadenia pre deti a mládež,
- c) organizáciu prevádzky zariadenia pre deti a mládež s uvedením spôsobu
 1. organizácie režimu dňa detí a žiakov, činností vedúcich k výchove a vzdelávaniu vrátane postupu, ak sa u žiaka alebo dieťaťa predškolského veku počas pobytu v zariadení pre deti a mládež prejavia príznaky akútneho ochorenia alebo prenosného parazitárneho ochorenia, podmienok pohybovej aktivity a režimu stravovania vrátane sortimentu predávaného v rámci doplnkového stravovania prostredníctvom bufetov, automatov a iných foriem ambulantného predaja,
 2. zabezpečenia dostatočného množstva pitnej vody,
 3. zabezpečenia čistoty a údržby jednotlivých priestorov zariadenia pre deti a mládež, frekvencie bežného a celkového upratovania, spôsobu a frekvencie dezinfekcie záchodov, sprch, umyvární a šatní,
 4. starostlivosti o vonkajšie priestory, najmä o kvalitu piesku a udržiavanie piesku,
 5. zabezpečenia opatrení zabraňujúcich znečisteniu pieskoviska,
 6. starostlivosti o stav preliezačiek, hojdačiek a ďalších zariadení detských ihrísk z hľadiska bezpečnosti detí,
 7. skladovania posteľnej bielizne a manipulácie s ňou vrátane frekvencie jej výmeny,
 8. skladovania detských plienok a manipulácie s nimi, ak ide o školské zariadenie alebo prevádzkareň určenú pre deti do troch rokov veku,
 9. zneškodňovania tuhého odpadu, frekvencie vyprázdňovania odpadových nádob, ich čistenia a dezinfekcie,
- d) pokyny pre zamestnancov vrátane povinnosti zabezpečenia trvalého dozoru nad deťmi a žiakmi,
- e) pokyny pre návštevníkov,
- f) plán opatrení pre prípad mimoriadnych udalostí a havárií,
- g) telefónne čísla tiesňových volaní, ak ide o mimoriadnu situáciu.

(2) Prevádzkový poriadok zariadenia pre deti a mládež musí byť prístupný na vhodnom a viditeľnom mieste.

F. Vyhláška č. 532/2002 Z. z, ktorou sa ustanovujú podrobnosti o všeobecných technických požiadavkách na výstavbu

§ 51

Budova na školstvo a vzdelávanie

- (1) Budova na školstvo sa umiestňuje v tichom prostredí v dostatočnom odstupe od ciest a zdrojov hluku. Úseky využívané žiakmi musia byť maximálne 4-podlažné. Odstup fasády s učebňou od protiahlej prekážky musí zodpovedať slovenskej technickej norme.
- (2) **Stavebnotechnické a dispozično-prevádzkové riešenie budov podľa odseku 1 musí spĺňať požiadavky hygieny, bezpečnosti a ochrany zdravia, civilnej ochrany a ochrany pred požiarmi.**
- (3) Najmenšia svetlá výška miestností a priestorov musí byť
 - a) 3 000 mm v materskej škole a špeciálnej materskej škole; zníženie na svetlú výšku 2 500 mm možno pripustiť, ak sa dodrží objem vzduchu 12 m³ na jedno dieťa,
 - b) 3 300 mm v základnej, strednej, vyššej škole a špeciálnej škole; pri dodržaní všetkých podmienok denného osvetlenia na pracovnú plochu možno znížiť svetlú výšku na 3 000 mm, ak sa dodrží objem vzduchu 5,3 m³ na jedného žiaka,
 - c) 6 000 mm v telocvični s rozmermi 12 x 18 m a 12 x 24 m, 7 000 mm v telocvični s rozmermi 18 x 30 m a väčšími,
 - d) 2 500 mm v šatni.

(4) V budove každej školy, predškolského, školského a telovýchovného zariadenia musí byť zriadená šatňa pre žiakov. Priestory šatne musia byť osvetlené a vetrané. Odkladanie odevov pedagogických a nepedagogických zamestnancov sa musí riešiť oddelene od šatne pre žiakov.

(5) Záchod a umyváreň v škole, školskom zariadení a telovýchovnom zariadení sa zriaďujú oddelene podľa pohlavia. Musia byť umiestnené tak, aby dostupná vzdialenosť nepresiahla 60 m. Záchod pri výukovom priestore musí byť vždy priamo osvetlený a vetraný. Pre 80 chlapcov musí byť zriadená jedna záchodová kabína a pre 20 chlapcov jedno pisoárové státie. Pre 80 dievčat musí byť zriadená jedna hygienická kabína a pre 20 dievčat jedna záchodová kabína. V záchodovej predsieni, ktorá sa využíva ako umyváreň, sa umiestňuje jedno umývadlo pre každých 20 žiakov.

(6) Záchod a umyváreň pedagogických a nepedagogických zamestnancov nesmú byť prístupné zo záchoda a umyvárne žiakov. Pre 20 osôb musí byť zriadená jedna záchodová kabína a jedno umývadlo.